

SVG 系列课程之

SVG 文本

Lesson 5 - SVG 文本

5.1. `<text>`和`<tspan>`创建文本

5.2. 垂直居中问题

5.3. `<textpath>`让文本在指定路径上排列

5.4. `<a>`插入超链接

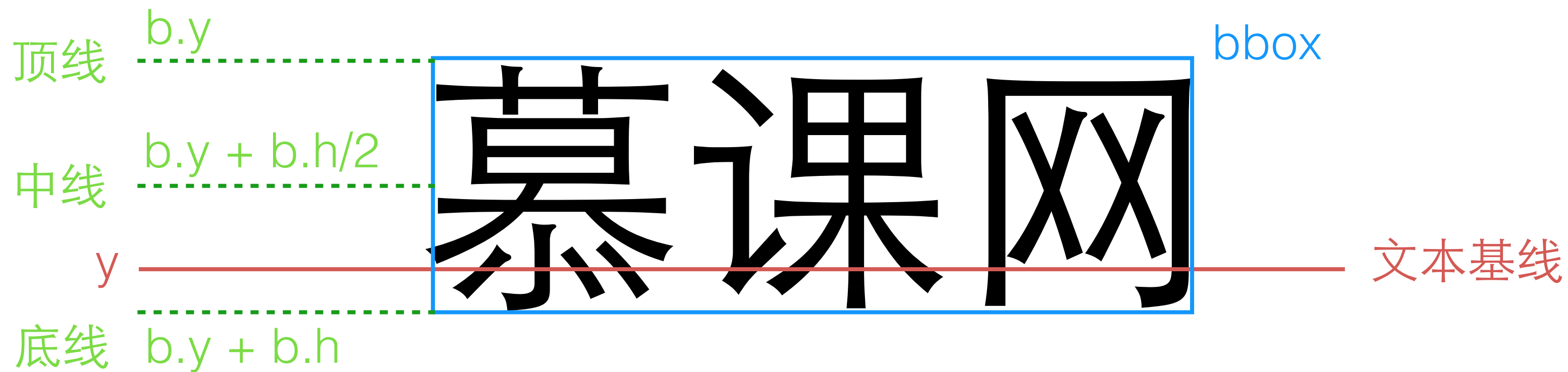
5.1. <text> 和 <tspan> 标签

- x 和 y 属性 - 定位标准
- dx 和 dy 属性 - 字形偏移
- style 属性 - 设置样式

5.2. 垂直居中问题

- text-anchor - 水平居中属性
- dominant-baseline 属性 (<http://www.w3.org/TR/SVG/text.html#DominantBaselineProperty>)
- 自己模拟

5.2. 垂直居中问题 - 模拟



5.3. <textpath> - 路径文本



5.3. <textpath> - 路径文本

- 使用方法
- 布局原理
- 定位属性 x , y , dx , dy 的作用
- 脚本控制

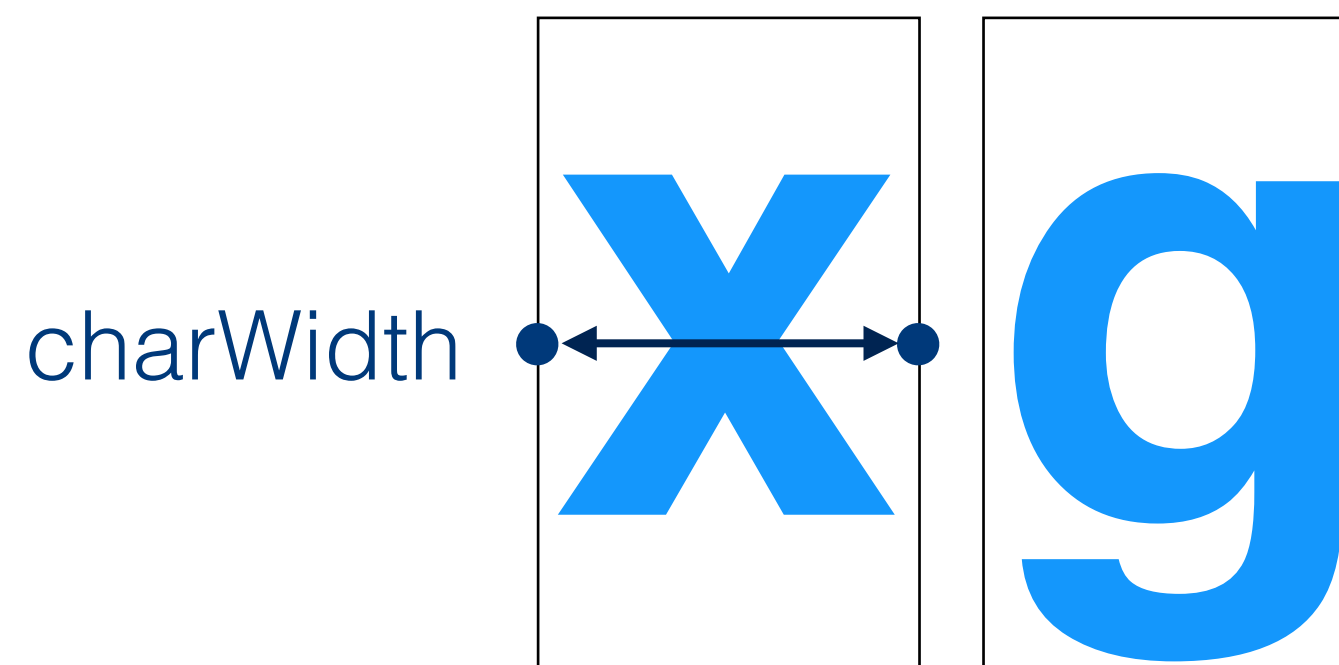
5.3. <textpath> - 路径文本 - 使用方法

```
<path id="path1" d="M 100 200 Q 200 100 300 200 T  
500 200" stroke="rgb(0,255,0)" fill="none" />  
  
<text style="font-size: 24px;">  
  <textPath xlink:href="#path1">  
    这个文字先上去, 又下来了。Upside down in english!  
  </textPath>  
</text>
```


5.3. <textpath> - 路径文本 - 渲染原理

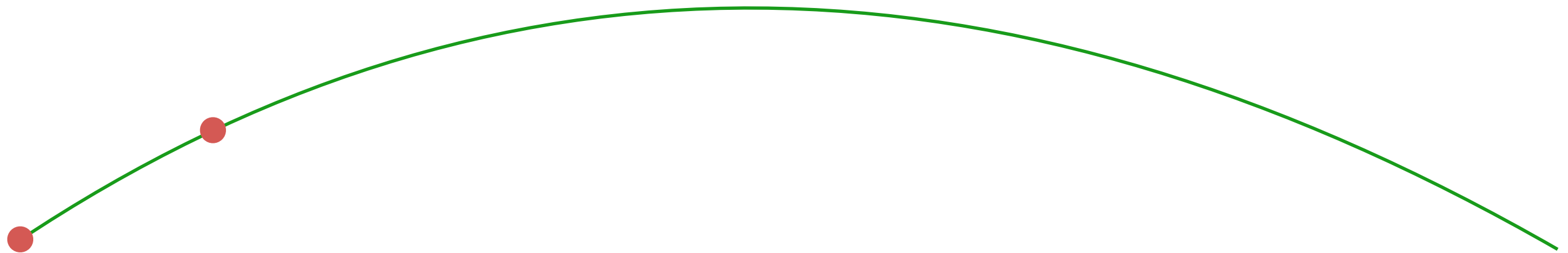
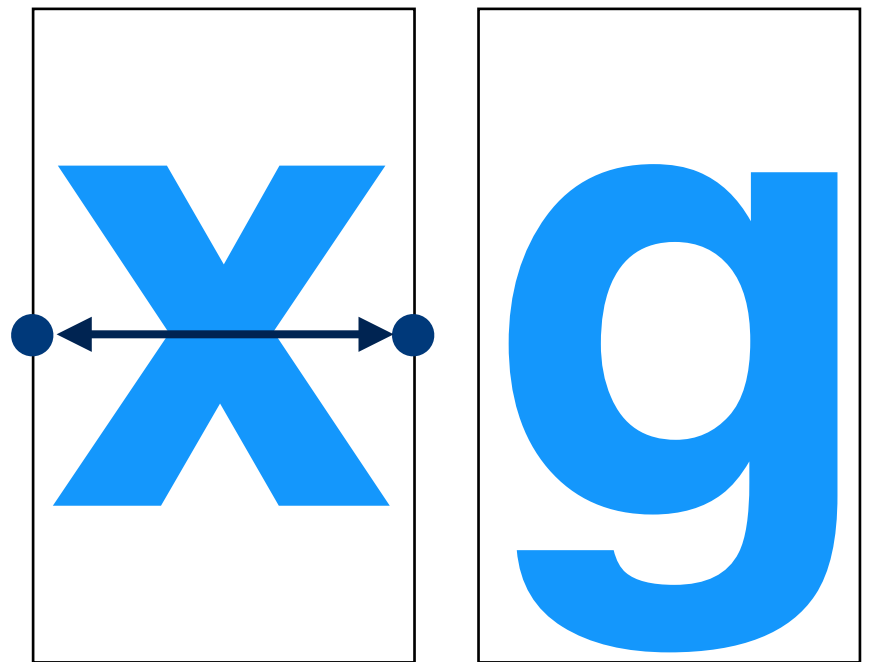


5.3. <textpath> - 路径文本 - 渲染原理



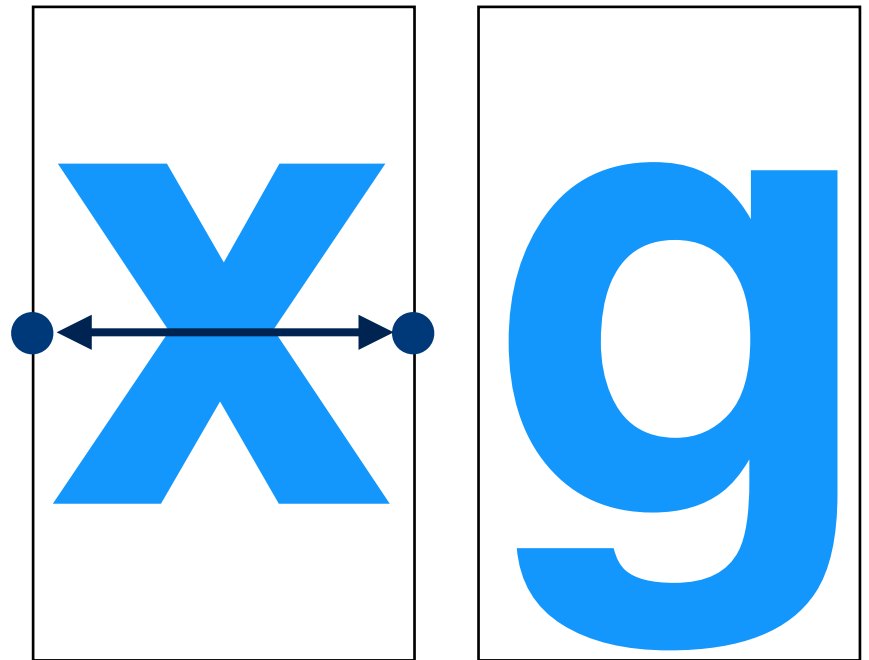
5.3. <textpath> - 路径文本 - 渲染原理

charWidth

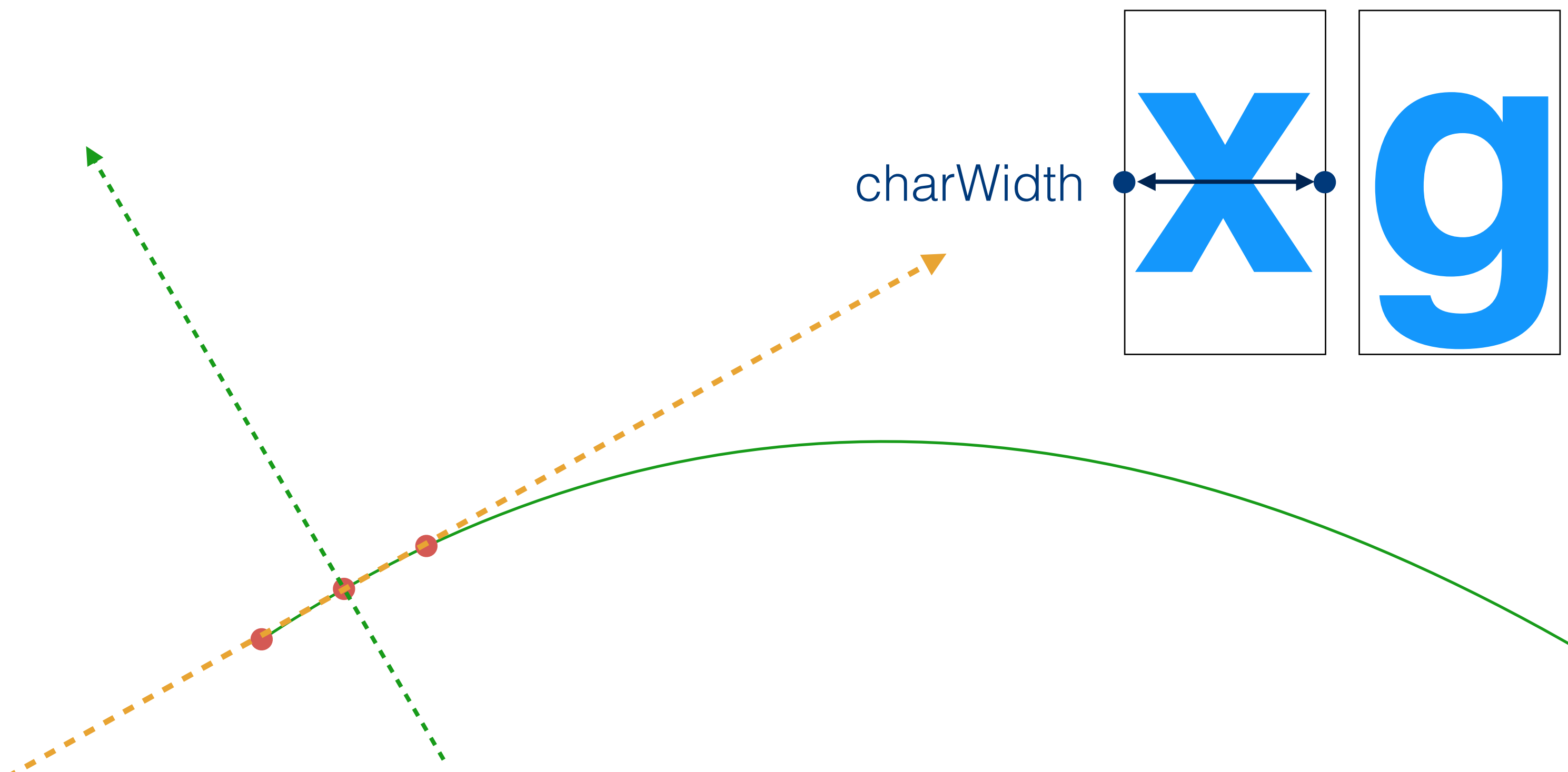


5.3. <textpath> - 路径文本 - 渲染原理

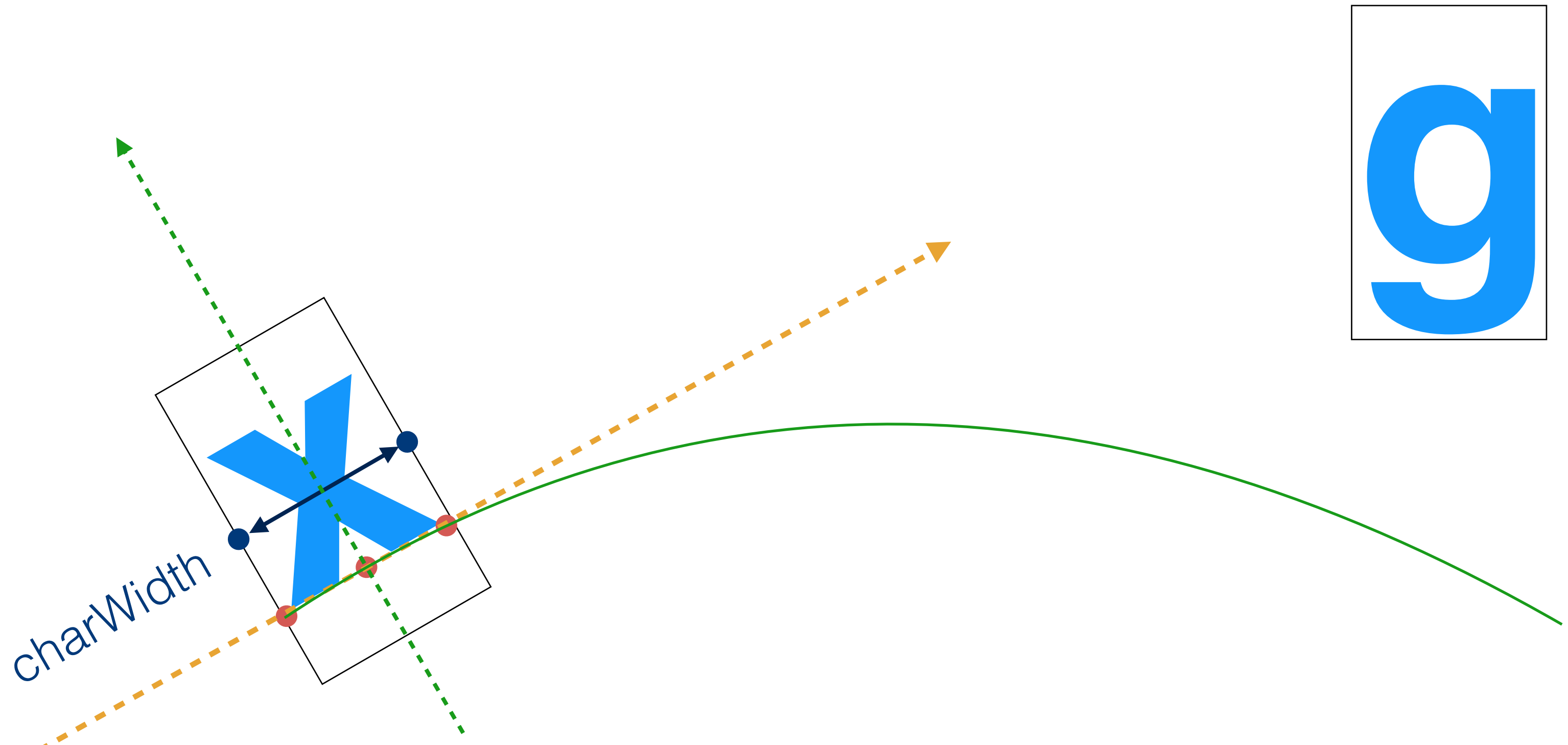
charWidth



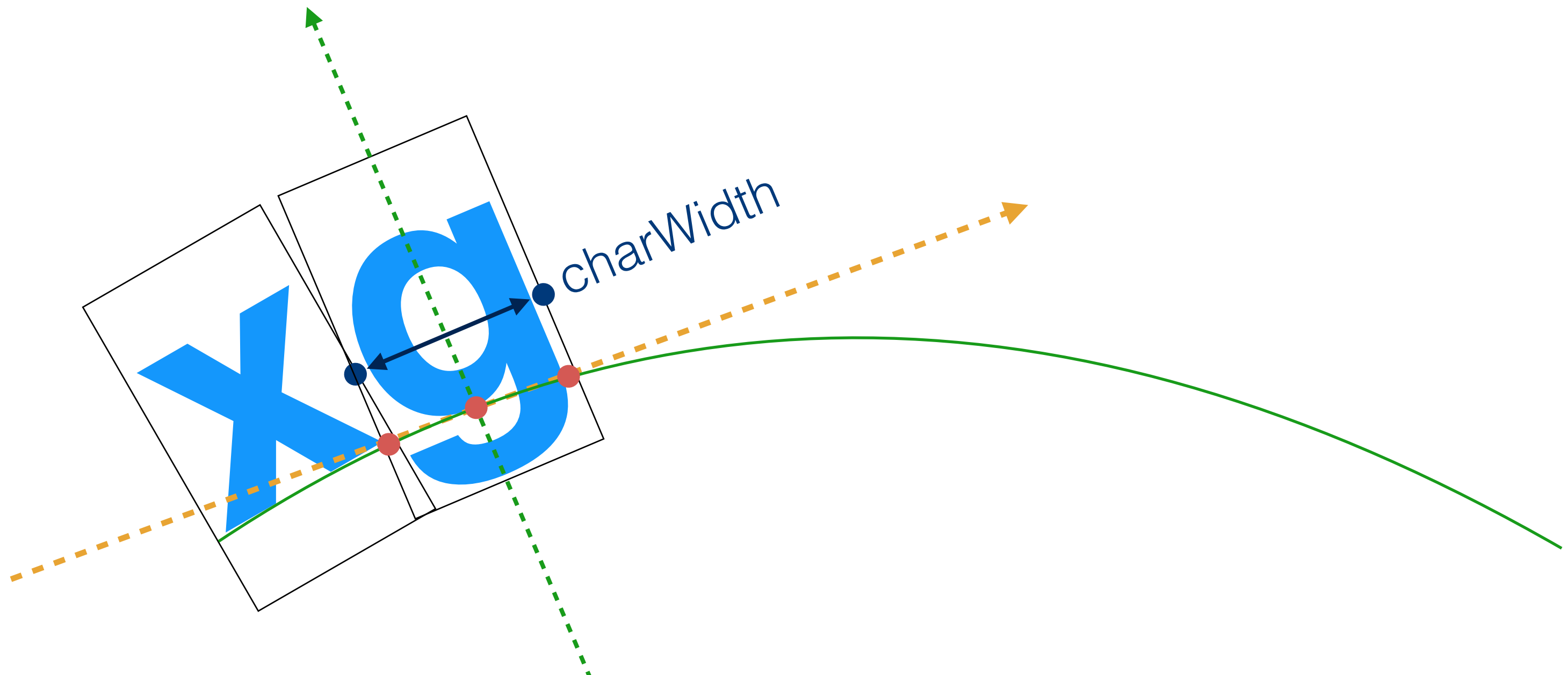
5.3. <textpath> - 路径文本 - 渲染原理



5.3. <textpath> - 路径文本 - 渲染原理

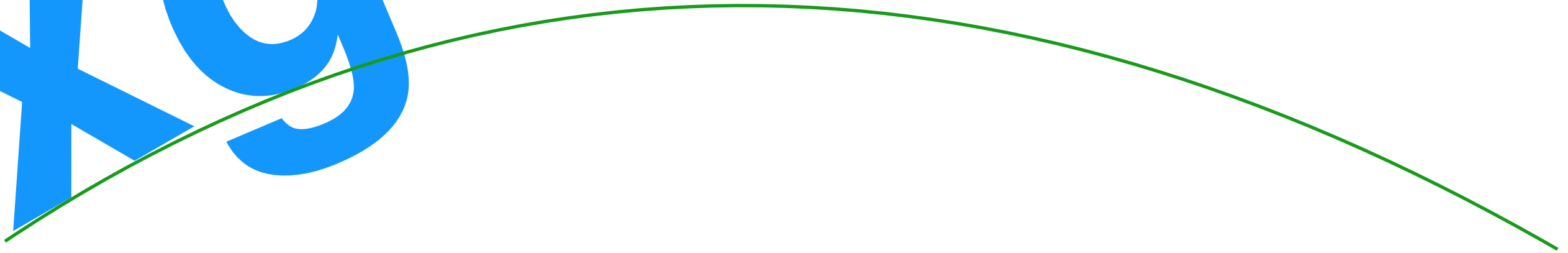


5.3. <textpath> - 路径文本 - 渲染原理



5.3. <textpath> - 路径文本 - 渲染原理

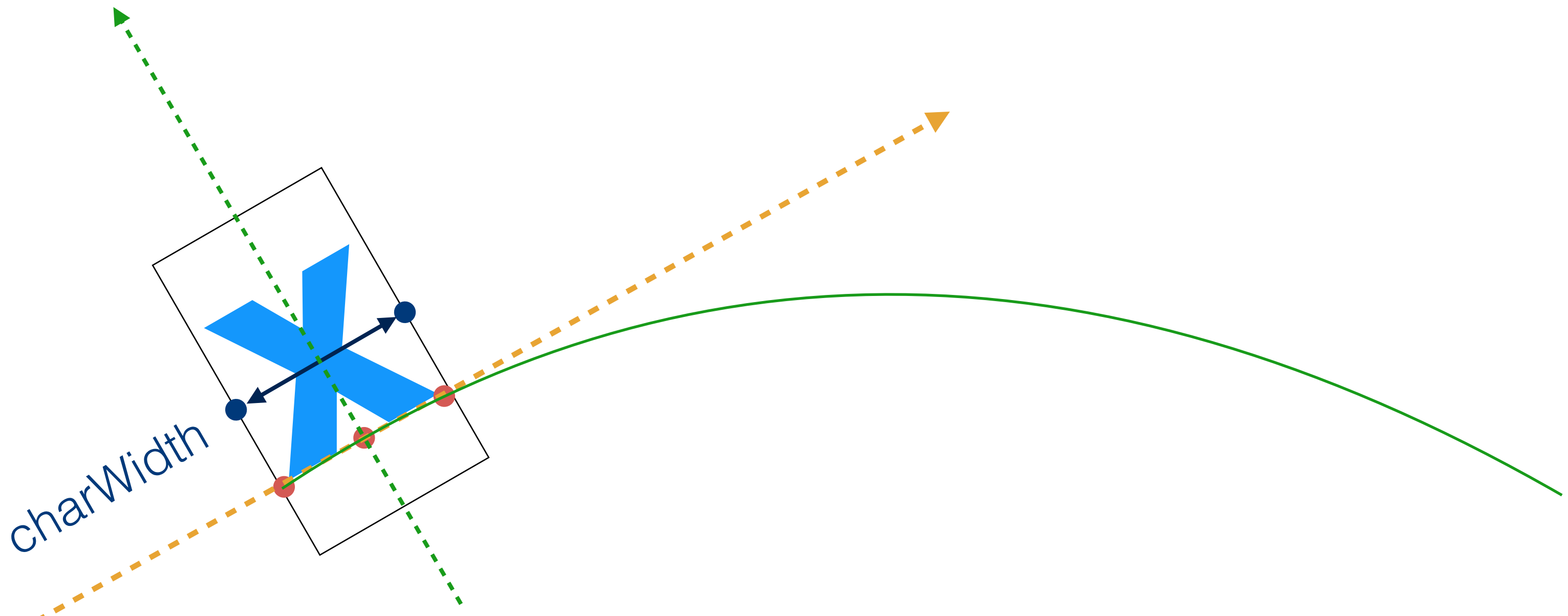
xg



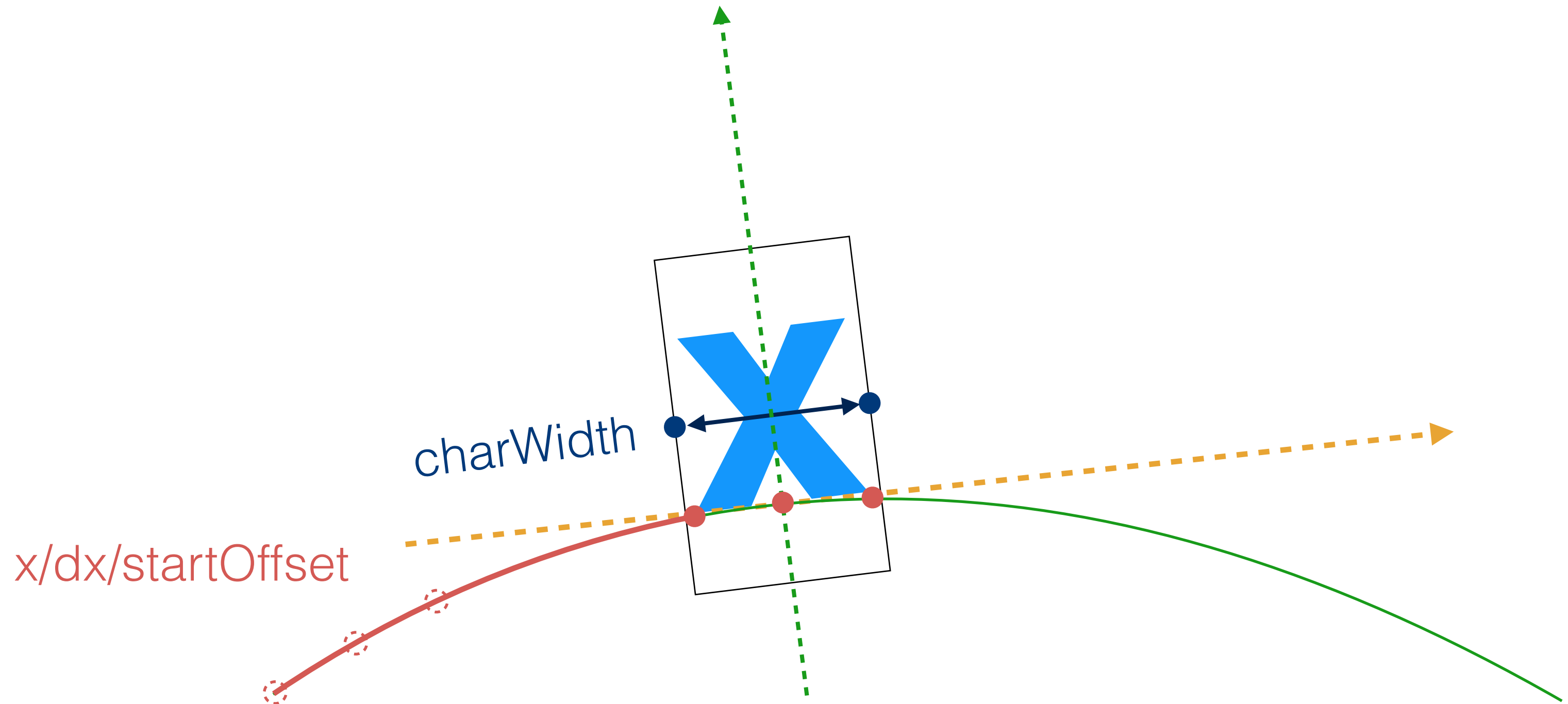
5.3. <textpath> - 路径文本

- x、text-anchor 和 startOffset 属性
 - 确定排列起始位置
- dx, dy 属性
 - 切线和法线方向的偏移

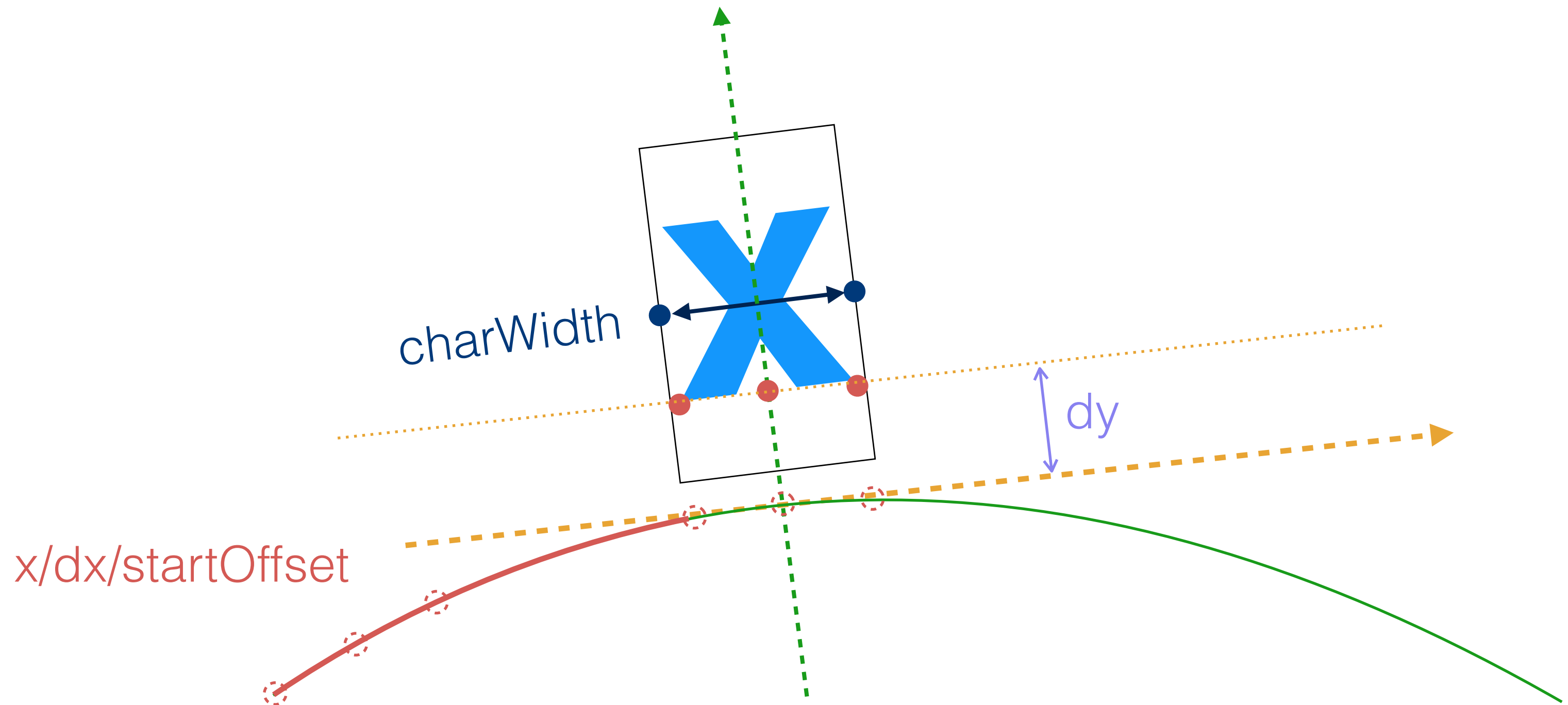
5.3. <textpath> - 路径文本



5.3. <textpath> - 路径文本



5.3. <textpath> - 路径文本



5.3. <textpath> - 路径文本 - 脚本控制

- setAttributeNS() 方法设置 xlink:href 属性
- 把文本节点替换为 <textpath> 节点

5.4. <a> - 超链接

- 可以添加到任意的图形上
- xlink:href 指定连接地址
- xlink:title 指定连接提示
- target 指定打开目标